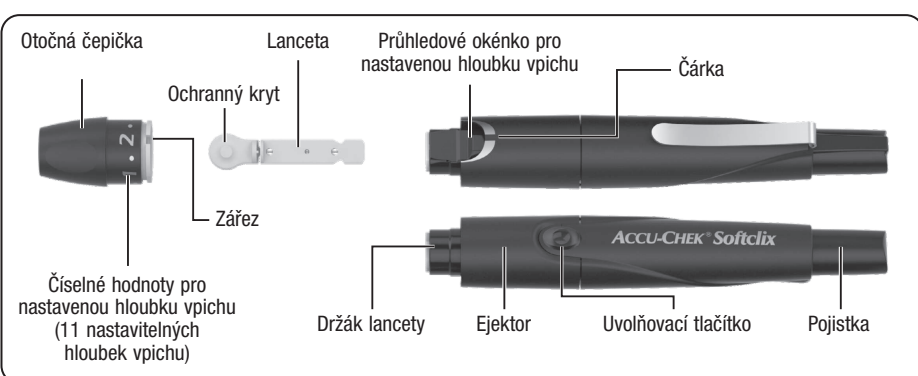
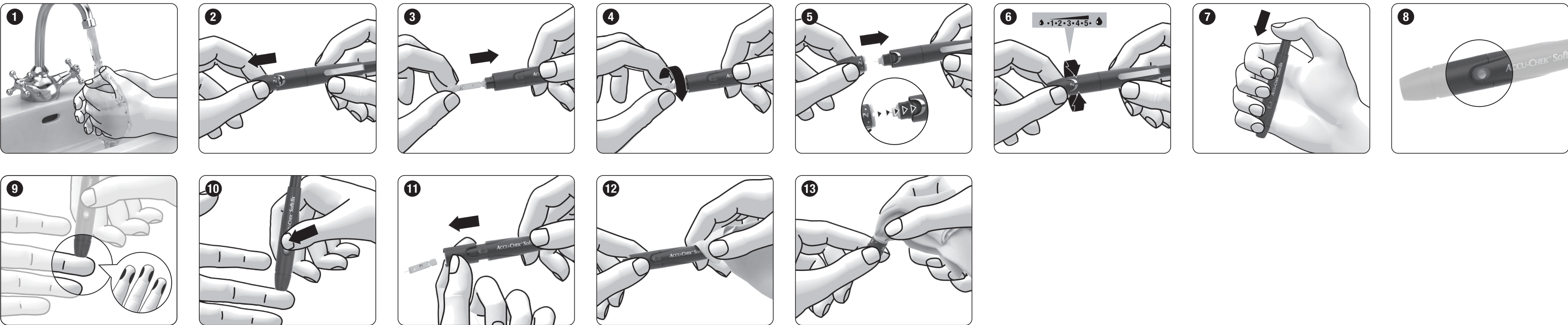


ACCU-CHEK® Softclix

Autolanceta a lanceta Odberové pero a lanceta Ujbigyeszűrő és lándzsa Sprozilna naprava in lanceta

DE 0924850100102 – US 09248501002



Návod k použití

Zamýšlené použití

Autolanceta
Autolanceta Accu-Chek Softclix je prostředek ke snadnému a téměř bezbolestnému odběru kapilární krve ze špičky prstu. Autolanceta Accu-Chek Softclix je určena k použití pouze pro jednoho pacienta! Lze s ní odebrat krev vždy jen jedné a té samé osobě. Pokud autolancetu použijí i jiné osoby, včetně rodinných příslušníků, nebo autolancetu používá profesionální zdravotník u různých osob k odběru krve, tvoří riziko přenosu infekce. Tato autolanceta proto není určena k profesionálnímu použití ve zdravotnických zařízeních. Nejedná se o sterilní výrobek. Za cílovou skupinu se považují osoby provádějící selfmonitoring diabetu.

Lanceta
Lancety Accu-Chek Softclix a Accu-Chek Softclix XL jsou sterilní lancety k jednorázovému použití, které jsou určeny k použití s autolancetou Accu-Chek Softclix k jednoduššímu a téměř bezbolestnému odběru kapilární krve. Lanceta je jednorázový prostředek a je určen pouze k jednomu použití. Každá lanceta je vybavena ochranným krytem, který zajišťuje její sterilní stav až do prvního použití. Lancety jsou sterilizovány ozářením.

Před prvním použitím
Před odebráním kapky krve ze špičky prstu si přečtěte tento návod k použití.

Před informací týkající se situace, u které při použití autolancety nastane převládající vážné riziko, přečtěte následující nápis:

VAROVÁNÍ
Před informací týkající se zvláštní opatrnosti, kterou je třeba zachovávat k závažnému a efektivnímu použití prostředku, nebo k předcházení jeho poškození, které by mohlo vzniknout v důsledku

užívání, včetně nesprávného použití, se nachází následující nápis:

PREVENTIVNÍ OPATŘENÍ

VAROVÁNÍ
Riziko udušení
Tento výrobek obsahuje malé díly a může dojít k jejich spolknutí. Uchovávejte jej mimo dosah dětí, které mohou malé díly spolknout, například malých dětí.

Riziko infekce
Při odběru kapky krve se může autolanceta dostat do styku s kreví. Autolanceta nesmí používat jiné osoby, a to ani rodinní příslušníci, aby se zabránilo přenosu infekce. Profesionální zdravotníci nesmí autolancetu používat k odběru krve jiných osob.

Riziko infekce
Autolanceta nebo lanceta přijdou do styku s kreví a obsahují vyvíjecí částí ostří z důvodu poškození. Zkontrolujte, zda není autolanceta nebo lanceta poškozená, aby se zabránilo přenosu infekce. Poškozenou autolancetu zlikvidujte jako infekční materiál podle předpisů platných ve vaší zemi. Poškozenou lancetu zlikvidujte tak, aby bylo vyloučeno poranění o jehlu. Lancetu například vyhoďte do nádoby na použitelné kanyry.

Riziko infekce
Autolanceta nebo lanceta přijdou do styku s kreví a obsahují vyvíjecí částí ostří z důvodu poškození. Zkontrolujte, zda není autolanceta nebo lanceta poškozená, aby se zabránilo přenosu infekce. Poškozenou autolancetu zlikvidujte jako infekční materiál podle předpisů platných ve vaší zemi. Poškozenou lancetu zlikvidujte tak, aby bylo vyloučeno poranění o jehlu. Lancetu například vyhoďte do nádoby na použitelné kanyry.

Před prvním použitím
Před odebráním kapky krve ze špičky prstu si přečtěte tento návod k použití.

Před informací týkající se situace, u které při použití autolancety nastane převládající vážné riziko, přečtěte následující nápis:

VAROVÁNÍ
Před informací týkající se zvláštní opatrnosti, kterou je třeba zachovávat k závažnému a efektivnímu použití prostředku, nebo k předcházení jeho poškození, které by mohlo vzniknout v důsledku

Riziko poranění
Součástí autolancety, například pojistka, mohou být malé části vyčnívající. Pokud je nastavená houbička vpuhu příliš velká, může u dětí dojít k poranění. Před prvním použitím autolancety u dětí se poraďte s profesionálním zdravotníkem. Začněte s nejmenší houbičkou vpuhu.

Autolanceta je natáhnutá, když je střed uvolňovacího tlačítka žlutý (viz 10).

Odběr kapky krve
VAROVÁNÍ
Riziko infekce
Lanceta byla opakovaně použita k odběru krve. Aby se zabránilo přenosu infekce, používejte lancetu k odběru krve pouze jednou.

Riziko infekce
Ve zřídkových případech se lanceta po odběru krve nezasune zpět do autolancety.

Autolanceta nebo lanceta přijdou do styku s kreví a obsahují vyvíjecí částí ostří z důvodu poškození.

VAROVÁNÍ
Riziko infekce
Lancety s chybějícím ochranným krytem již nejsou sterilní.

Ochranný kryt krytí chybí, lancetu nepoužívejte.

► Stlahněte čepičku z autolancety (viz 10).
► Nasadte novou lancetu na doraz do držáku lancety (viz 10).

► Sjeďte ochranný kryt z lancety (viz 10).
► Sjeďte ochranný kryt z lancety (viz 10).
► Přilon se zářez na čepičce musí kryt s čárkou na autolancetu (viz 10). Čepička musí slyšitelně zavčunout.

Nastavení houbičky vpuhu
Můžete nastavit 11 houbiček vpuhu (0,5 až 5,5) a upravit tak houbičku vpuhu podle struktury vaší kůže. Nastavení houbičky vpuhu se zobrazí v průhledovém okénku. Čím vyšší je číslo, tím větší je houbička vpuhu.

Pokud s touto autolancetou ještě nemáte žádné zkušenosti, doporučujeme vám nastavit malou houbičku vpuhu, např. houbičku vpuhu 2.
► Otočte čepičku tak, aby se v průhledovém okénku zobrazila požadovaná houbička vpuhu (viz 10).

Natáhnutí autolancety
Aby bylo možné odebrat krev, je nutno autolancetu natáhnout. Autolanceta natáhne jen bezprostředně před odebráním krve.

► Stlačkete kapku na doraz (viz 10). Nestlačtee přitom zároveň uvolňovací tlačítko.

VAROVÁNÍ
Riziko poranění
Pokud je nastavená houbička vpuhu příliš velká, může u dětí dojít k poranění. Před prvním použitím autolancety u dětí se poraďte s profesionálním zdravotníkem. Začněte s nejmenší houbičkou vpuhu.

Autolanceta je natáhnutá, když je střed uvolňovacího tlačítka žlutý (viz 10).

Odběr kapky krve
VAROVÁNÍ
Riziko infekce
Lanceta byla opakovaně použita k odběru krve. Aby se zabránilo přenosu infekce, používejte lancetu k odběru krve pouze jednou.

Riziko infekce
Ve zřídkových případech se lanceta po odběru krve nezasune zpět do autolancety.

Autolanceta nebo lanceta přijdou do styku s kreví a obsahují vyvíjecí částí ostří z důvodu poškození.

VAROVÁNÍ
Riziko infekce
Lancety s chybějícím ochranným krytem již nejsou sterilní.

Ochranný kryt krytí chybí, lancetu nepoužívejte.

► Stlahněte čepičku z autolancety (viz 10).
► Nasadte novou lancetu na doraz do držáku lancety (viz 10).

► Sjeďte ochranný kryt z lancety (viz 10).
► Sjeďte ochranný kryt z lancety (viz 10).
► Přilon se zářez na čepičce musí kryt s čárkou na autolancetu (viz 10). Čepička musí slyšitelně zavčunout.

Nastavení houbičky vpuhu
Můžete nastavit 11 houbiček vpuhu (0,5 až 5,5) a upravit tak houbičku vpuhu podle struktury vaší kůže. Nastavení houbičky vpuhu se zobrazí v průhledovém okénku. Čím vyšší je číslo, tím větší je houbička vpuhu.

Pokud s touto autolancetou ještě nemáte žádné zkušenosti, doporučujeme vám nastavit malou houbičku vpuhu, např. houbičku vpuhu 2.
► Otočte čepičku tak, aby se v průhledovém okénku zobrazila požadovaná houbička vpuhu (viz 10).

Natáhnutí autolancety
Aby bylo možné odebrat krev, je nutno autolancetu natáhnout. Autolanceta natáhne jen bezprostředně před odebráním krve.

► Stlačkete kapku na doraz (viz 10). Nestlačtee přitom zároveň uvolňovací tlačítko.

Pokud nevystupuje dostatečně množství krve, autolancetu při prvním odběru krve přiložte znovu. Pokud ani to nestačí, tak postupně houbičku vpuhu zvětšete.

Důkladně ořeňte autolancetu a čepičku do kapaliny.
► K čišťení používejte pouze vodu a k dezinfekci pouze 70 % isopropanol.
► Stlahněte čepičku z autolancety (viz 10).
► Vysušte lancetu ven (viz 10).

Vysušení použité lancety
► Stlahněte čepičku z autolancety (viz 10).
► Vysušte ejetor dopředu (viz 10).
Použitá lanceta se vysuše ven ejetorem.
► Nasadte zpět čepičku.
► Použitá lanceta zlikvidujte v souladu s místními předpisy.

PREVENTIVNÍ OPATŘENÍ
Riziko infekce
Autolanceta nebo lanceta není chráněna a lze se jí náhodně dotknout.

Autolanceta nebo lanceta přijdou do styku s kreví a obsahují vyvíjecí částí ostří z důvodu poškození.

VAROVÁNÍ
Riziko infekce
Lancety s chybějícím ochranným krytem již nejsou sterilní.

Ochranný kryt krytí chybí, lancetu nepoužívejte.

► Stlahněte čepičku z autolancety (viz 10).
► Nasadte novou lancetu na doraz do držáku lancety (viz 10).

► Sjeďte ochranný kryt z lancety (viz 10).
► Sjeďte ochranný kryt z lancety (viz 10).
► Přilon se zářez na čepičce musí kryt s čárkou na autolancetu (viz 10). Čepička musí slyšitelně zavčunout.

Nastavení houbičky vpuhu
Můžete nastavit 11 houbiček vpuhu (0,5 až 5,5) a upravit tak houbičku vpuhu podle struktury vaší kůže. Nastavení houbičky vpuhu se zobrazí v průhledovém okénku. Čím vyšší je číslo, tím větší je houbička vpuhu.

Pokud s touto autolancetou ještě nemáte žádné zkušenosti, doporučujeme vám nastavit malou houbičku vpuhu, např. houbičku vpuhu 2.
► Otočte čepičku tak, aby se v průhledovém okénku zobrazila požadovaná houbička vpuhu (viz 10).

Natáhnutí autolancety
Aby bylo možné odebrat krev, je nutno autolancetu natáhnout. Autolanceta natáhne jen bezprostředně před odebráním krve.

► Stlačkete kapku na doraz (viz 10). Nestlačtee přitom zároveň uvolňovací tlačítko.

Před dezinfikováním musíte nejprve autolancetu a čepičku vyčistit a odstranit z nich krev a další nečistoty.

Autolanceta nebo lanceta přijdou do styku s kreví a obsahují vyvíjecí částí ostří z důvodu poškození.

VAROVÁNÍ
Riziko infekce
Lancety s chybějícím ochranným krytem již nejsou sterilní.

Ochranný kryt krytí chybí, lancetu nepoužívejte.

► Stlahněte čepičku z autolancety (viz 10).
► Nasadte novou lancetu na doraz do držáku lancety (viz 10).

► Sjeďte ochranný kryt z lancety (viz 10).
► Sjeďte ochranný kryt z lancety (viz 10).
► Přilon se zářez na čepičce musí kryt s čárkou na autolancetu (viz 10). Čepička musí slyšitelně zavčunout.

Nastavení houbičky vpuhu
Můžete nastavit 11 houbiček vpuhu (0,5 až 5,5) a upravit tak houbičku vpuhu podle struktury vaší kůže. Nastavení houbičky vpuhu se zobrazí v průhledovém okénku. Čím vyšší je číslo, tím větší je houbička vpuhu.

Pokud s touto autolancetou ještě nemáte žádné zkušenosti, doporučujeme vám nastavit malou houbičku vpuhu, např. houbičku vpuhu 2.
► Otočte čepičku tak, aby se v průhledovém okénku zobrazila požadovaná houbička vpuhu (viz 10).

Natáhnutí autolancety
Aby bylo možné odebrat krev, je nutno autolancetu natáhnout. Autolanceta natáhne jen bezprostředně před odebráním krve.

► Stlačkete kapku na doraz (viz 10). Nestlačtee přitom zároveň uvolňovací tlačítko.

Hlášení závažných událostí
Pro pacienta/živatele/řetěly strany v Evropské unii a v zemích s totovým právním režimem; pokud během použití tohoto prostředku nebo v jeho důsledku došlo k závažné události, ohlásit události výrobci a příslušnému národnímu úřadu.

Poslední aktualizace
2021-03

Zákaznická linka a servis
Česká republika
Informace o glukoimetrech na bezpečné lince
800 111 800
www.accu-chek.cz

Dezinfikování
► Látka účinná navlhčí 70 % isopropanolem.
► Důkladně ořeňte autolancetu a čepičku po dobu 2 minut. Autolancetu ořeňte pouze z vnější strany a čepičku z vnější strany.
► Nasadte zpět čepičku.
► Autolanceta zcela ovilte látkou.
► Nechajte ovívnout autolancetu 8 minut ležet.
► Autolancetu opět rozbalte a nechte je uschnout na vzduchu.

Likvidace autolancety
PREVENTIVNÍ OPATŘENÍ
Riziko infekce
Autolanceta přišla do styku s kreví a nebyla řádně zlikvidována.

Autolanceta nebo lanceta přijdou do styku s kreví a obsahují vyvíjecí částí ostří z důvodu poškození.

VAROVÁNÍ
Riziko infekce
Lancety s chybějícím ochranným krytem již nejsou sterilní.

Ochranný kryt krytí chybí, lancetu nepoužívejte.

► Stlahněte čepičku z autolancety (viz 10).
► Nasadte novou lancetu na doraz do držáku lancety (viz 10).

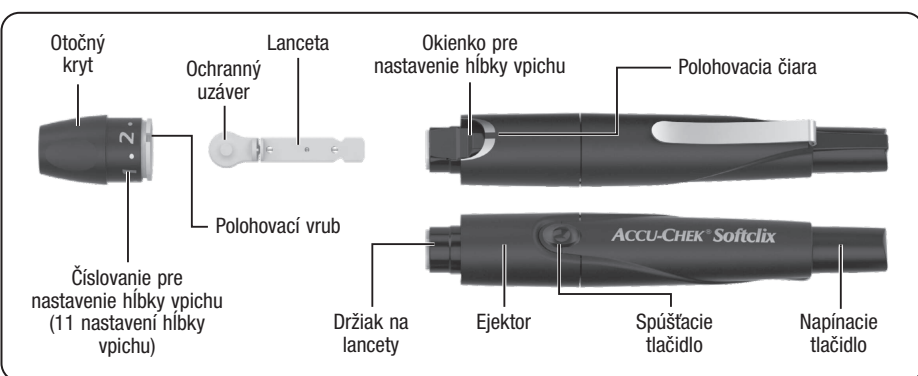
► Sjeďte ochranný kryt z lancety (viz 10).
► Sjeďte ochranný kryt z lancety (viz 10).
► Přilon se zářez na čepičce musí kryt s čárkou na autolancetu (viz 10). Čepička musí slyšitelně zavčunout.

Nastavení houbičky vpuhu
Můžete nastavit 11 houbiček vpuhu (0,5 až 5,5) a upravit tak houbičku vpuhu podle struktury vaší kůže. Nastavení houbičky vpuhu se zobrazí v průhledovém okénku. Čím vyšší je číslo, tím větší je houbička vpuhu.

Pokud s touto autolancetou ještě nemáte žádné zkušenosti, doporučujeme vám nastavit malou houbičku vpuhu, např. houbičku vpuhu 2.
► Otočte čepičku tak, aby se v průhledovém okénku zobrazila požadovaná houbička vpuhu (viz 10).

Natáhnutí autolancety
Aby bylo možné odebrat krev, je nutno autolancetu natáhnout. Autolanceta natáhne jen bezprostředně před odebráním krve.

► Stlačkete kapku na doraz (viz 10). Nestlačtee přitom zároveň uvolňovací tlačítko.



Návod na použití

Účelové použití

Odberové pero
Odberové pero Accu-Chek Softclix je zařízení pro jednoduché, téměř bezbolestné odběry kapilární krve ze špičky prstu. Odberové pero Accu-Chek Softclix je určeno k použití pouze pro jednoho pacienta! Lze s ním odebrat krev vždy jen jedné a té samé osobě. Pokud odberové pero použijí i jiné osoby, včetně rodinných příslušníků, nebo odberové pero používá profesionální zdravotník u různých osob k odběru krve, tvoří riziko přenosu infekce. Tato odberové pero proto není určeno k profesionálnímu použití ve zdravotnických zařízeních a institucích. Nejedná se o sterilní produkt. Cílovou skupinu si osoby vykonávající selfmonitoring diabetu.

Lanceta
Lanceta Accu-Chek Softclix a lanceta Accu-Chek Softclix XL sú sterilné jednorázové lancety a sú určené na použitie s odberovým perom Accu-Chek Softclix pre jednoduché, takmer bezbolestné odbory kapilárnej krvi. Lanceta je jednorázový výrobok, ktorý je určený len na jedno použitie. Každá lanceta má ochranný uzáver, ktorý zaručuje sterilný stav až do prvého použitia. Lancety sú sterilizované ozářením.

Před prvním použitím
Přečtete si tento návod na použití skôr, ako zbra trsta odborebné kvapky krvi.

Před informací týkající se situace, u které při použití odberového pera nastane převládající vážné nebezpečné spojené s použitím pomůcky nebo předcházení poškození pomůcky, ku kterému by mohlo dojít v důsledku

VAROVÁNÍ
Před informací o akcech/kech. Speciální starostlivost, kterou by ste mali venovať bezpečnému a efektívnemu používaniu pomôcky alebo predchádzaniu poškodeniu pomôcky, ku ktorému by mohlo dôjsť v dôsledku

jej používania, vrátane nesprávneho použitia, sa nachádza nasledujúci nápis:

PREVENTIVNÉ OPATRENIE

VAROVANIE
Nebezpečnostno zadusenja
Tento výrobek obsahuje malé části, preto by mohlo dojít k ich prehltnutiu. Uchovávejte tento výrobek mimo dosahu dětí, ktoré môžu malé diely spolknúť, napríklad malých detí.

Nebezpečnostno prenosu infekcie
Počas odboru kvapky krvi sa odberové pero môže dostať do kontaktu s krvou. Odberové pero nesmí používať iné osoby, a to ani rodinní príslušníci, aby sa zabránilo prenosu infekcie. Profesionálni zdravotníci nesmú používať odberové pero k odboru krvi iných ľudí.

Nebezpečnostno infekcie
Odberové pero alebo lanceta sa dostali do kontaktu s krvou a majú vyvíjajúce sa ostrie hrany kvôli poškodeniu. Zkontrolujte, či sa odberové pero a lanceta poškodené. Poškodené odberové pero zlikvidujte ako infekčný materiál podľa predpisov platných vo vašej krajine. Poškodenú lancetu zlikvidujte tak, aby ste predišli poraneniu ihlou. Lancetu napríklad vyhádzajte do nádoby na likvidáciu kanyry.

Riziko poranění
Pokud je nastavená houbička vpuhu příliš velká, může u dětí dojít k poranění. Před prvním použitím autolancety u dětí se poraďte s profesionálním zdravotníkem. Začněte s nejmenší houbičkou vpuhu.

Autolanceta je natáhnutá, když je střed uvolňovacího tlačítka žlutý (viz 10).

Odběr kapky krve
VAROVÁNÍ
Riziko infekce
Lanceta byla opakovaně použita k odběru krve. Aby se zabránilo přenosu infekce, používejte lancetu k odběru krve pouze jednou.

Riziko infekce
Ve zřídkových případech se lanceta po odběru krve nezasune zpět do autolancety.

Autolanceta nebo lanceta přijdou do styku s kreví a obsahují vyvíjecí částí ostří z důvodu poškození.

VAROVÁNÍ
Riziko infekce
Lancety s chybějícím ochranným uzávěrem už nejsou sterilní.

Ochranný uzáver chybí, lancetu nepoužívejte.

► Stlahněte čepičku z odberového pera (pozri 10).
► Nasadte novú lancetu do držáku na lancety až na doraz (pozri 10).
► Maľte počúť, ako lanceta zapadne na svoje miesto.
► Kľúčovým pohybom odkrídľte z lancety ochranný uzáver (pozri 10).
► Pohovčavú vrub na kryte a pohovčavá čiara na odberovom pero musia byť ležaté v jednej línii (pozri 10). Maľte počúť, ako kaptá zapadne na svoje miesto.

Nastavenie húbky vpuhu
Môžete nastaviť 11 húbok vpuhu (0,5 až 5,5), takže môžete prispôbiť nastavenie húbky vpuhu štruktúre vašej pokožky. Nastavenie húbky vpuhu sa zobrazí v okienku. Čím vyššie je číslo, tým je nastavenie húbky vpuhu väčšie.

Ak nemáte skúsenosti s týmto odberovým perom, odporúčame nižšie nastavenie húbky vpuhu, napríklad húbku vpuhu 2.
► Otočte čepičku tak, aby sa v průhledovém okénku zobrazila požadovaná houbička vpuhu (viz 10).

Natáhnutí autolancety
Aby bylo možné odebrat krev, je nutno autolancetu natáhnout. Autolanceta natáhne jen bezprostředně před odebráním krve.

► Stlačkete kapku na doraz (viz 10). Nestlačtee přitom zároveň uvolňovací tlačítko.

Nebezpečnostno poranenia
Časť odborebného pera, napríklad naprávne tlačidlo, môže dojsť počas používania vystrúbiť.

Neumajte odborebné pero smerom na tvár alebo iné osoby.

Odberové pero alebo lanceta spadnú alebo boli vystavené inému mechanickému namáhaniu. Zkontrolujte, či nie sú poškodené, napríklad či nemajú praskliny. Nepoužívajte ich, ak sú poškodené.

Odberové pero Accu-Chek Softclix nasadzuje len lancetu Accu-Chek Softclix. Iné lancety môžu narúšať fungovanie odborebného pera alebo ho natlažiť poškodením.

Príprava
► Pred odborením krvi si umyte ruky teplou vodou a mydlom (viz 10). Ruky si dôkladne osušte. Zvedukajte tak znečistenie miesta vpuhu a podporíte prekrvenie.

Nasadenie lancety
Aby ste odberovým perom mohli odborať krev, musíte dŕžať vlnú lancetu.

VAROVANIE
Nebezpečnostno infekcie
Lancety s chybějícím ochranným uzávěrem už nie sú sterilné.

Ochranný uzáver chybí, lancetu nepoužívejte.

► Stlahněte čepičku z odberového pera (pozri 10).
► Vložte novú lancetu do držáku na lancety až na doraz (pozri 10).
► Maľte počúť, ako lanceta zapadne na svoje miesto.

Nastavenie húbky vpuhu
Môžete nastaviť 11 húbok vpuhu (0,5 až 5,5), takže môžete prispôbiť nastavenie húbky vpuhu štruktúre vašej pokožky. Nastavenie húbky vpuhu sa zobrazí v okienku. Čím vyššie je číslo, tým je nastavenie húbky vpuhu väčšie.

Ak nemáte skúsenosti s týmto odberovým perom, odporúčame nižšie nastavenie húbky vpuhu, napríklad húbku vpuhu 2.
► Otočte čepičku tak, aby sa v průhledovém okénku zobrazila požadovaná houbička vpuhu (viz 10).

Natáhnutí autolancety
Aby bylo možné odebrat krev, je nutno autolancetu natáhnout. Autolanceta natáhne jen bezprostředně před odebráním krve.

► Stlačkete kapku na doraz (viz 10). Nestlačtee přitom zároveň uvolňovací tlačítko.

Před prvním použitím odberového pera na dieťati sa poraďte s odborným zdravotníckym personálom. Zbrať napríklad nastavenie húbky vpuhu.

Ošabte krytom, kým sa pozadovaná húbka vpuhu nezabráni úplne.

Naprievanie odborebného pera
Aby ste mohli odborať krev, musíte odborebné pero natáhnúť autolancetou. Autolanceta natáhne len bezprostredne pred odborením krvi.

► Stlačkete súčasne spúšťacie tlačidlo. Odborebné pero je napnuté, keď je stred spúšťacieho tlačítka žltý (pozri 10).

Odbor kvapky krvi
VAROVANIE
Nebezpečnostno infekcie
Lanceta bola opakovaně použita k odběru krve. Aby se zabránilo přenosu infekce, používejte lancetu k odběru krve pouze jednou.

Riziko infekce
Ve zřídkových případech se lanceta po odběru krve nezasune zpět do odborebného pera.

Autolanceta nebo lanceta přijdou do styku s kreví a obsahují vyvíjecí částí ostří z důvodu poškození.

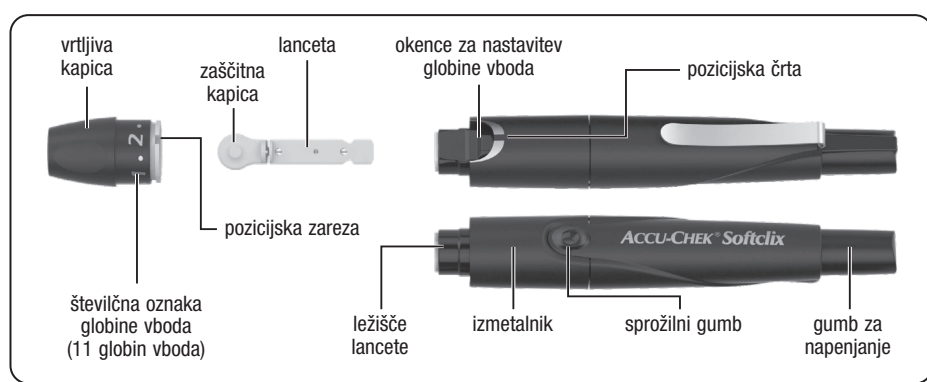
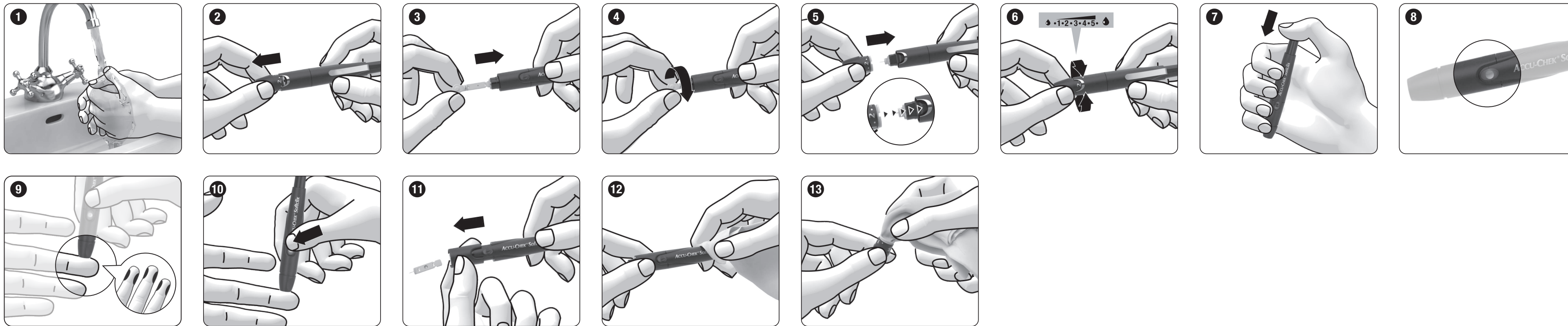
VAROVÁNÍ
Riziko infekce
Lancety s chybějícím ochranným uzávěrem už nejsou sterilní.

Ochranný uzáver chybí, lancetu nepoužívejte.

► Stlahněte čepičku z odberového pera (pozri 10).
► Nasadte novú lancetu do držáku na lancety až na doraz (pozri 10).
► Maľte počúť, ako lanceta zapadne na svoje miesto.

Nastavenie húbky vpuhu

SL
**ACCU-CHEK®
Softclix**
Sprožilna naprava in lanceta



Navodila za uporabo

Predvidena uporaba

Sprožilna naprava
Sprožilna naprava Accu-Chek Softclix je naprava za enostaven in neboleč odvzem kapilarne krvi iz prstnih blazinic. Sprožilna naprava Accu-Chek Softclix je samo za osebno uporabo! Za odvzem krvi se lahko uporablja samo pri eni osebi.

Če sprožilno napravo uporabljajo tudi drugi ljudje, vključno z družinskimi člani, ali če jo zdravstveno osebje uporabi za odvzem krvi pri več različnih osebah, obstaja nevarnost prenosa okužb. Zato ta sprožilna naprava ni primerna za profesionalno uporabo v zdravstvenih ustanovah. Izdelek ni steriliziran.

Člajna skupina uporabnikov tega izdelka so ljudje, ki izvajajo samokontrolo ravni glukoze v krvi.

Lancete
Lancete Accu-Chek Softclix in Accu-Chek Softclix XL so sterilne in namenjene za enkratno uporabo s sprožilno napravo Accu-Chek Softclix za enostaven in neboleč odvzem kapilarne krvi. Vsaka lanceta je za enkratno uporabo.

Vsaka lanceta ima zaščitno kapico, ki zagotavlja sterilnost do prve uporabe. Lancete so sterilizirane z izžarevanjem.

Pred prvo uporabo
Ta navodila za uporabo preberite, še preden odzimate kapilčno kri iz prstne blazince.

Informacije, ki opisujejo situacijo, v kateri se predvideva resna nevarnost glede uporabe pripomočka, imajo naslednji naslov:

OPOZORILO
Informacije glede posebne previdnosti za varno in učinkovito uporabo pripomočka ali za preprečevanje poškodbe pripomočka, do katere bi lahko prišlo zaradi uporabe, kar vključuje nepravilno uporabo, imajo naslednji naslov:

PREVIDNOSTNI UKREP

OPOZORILO
Tveganje zadušitve
Ta izdelek vsebuje majhne dele, ki jih je mogoče pogoltiti.

Izdelek shranjujte nedosegljivo otrocom, ki bi lahko pogotili majhne dele, npr. majhnim otrokom.

Nevarnost okužbe
Med odvzemanj kapilčne krvi lahko sprožilna naprava pride v stik s krvjo.

Da bi preprečili prenos okužb, sprožilne naprave ne smejo uporabljati druge osebe, niti družinski člani. Zdravstveno osebje ne sme uporabljati sprožilne naprave za odvzem krvi pri več kot eni osebi.

Nevarnost okužbe
Sprožilna naprava ali lanceta lahko pride v stik s krvjo in iz njiju zaradi poškodbe lahko štrli kakšen del.

Da preprečite prenos okužb, preverite sprožilno napravo in lanceto, ali nista poškodovani. Poškodovano sprožilno napravo zavrzite kot kužni material v skladu s predpisi, ki veljajo v državi, kjer živite. Poškodovano lanceto odvrzite tako, da preprečite poškodbo z iglo. Lanceto na primer odložite v poseben vsebnik za kanile.

Lancete
Lancete Accu-Chek Softclix in Accu-Chek Softclix XL so sterilne in namenjene za enkratno uporabo s sprožilno napravo Accu-Chek Softclix za enostaven in neboleč odvzem kapilarne krvi. Vsaka lanceta je za enkratno uporabo.

Vsaka lanceta ima zaščitno kapico, ki zagotavlja sterilnost do prve uporabe. Lancete so sterilizirane z izžarevanjem.

Pred prvo uporabo
Ta navodila za uporabo preberite, še preden odzimate kapilčno kri iz prstne blazince.

Informacije, ki opisujejo situacijo, v kateri se predvideva resna nevarnost glede uporabe pripomočka, imajo naslednji naslov:

OPOZORILO
Informacije glede posebne previdnosti za varno in učinkovito uporabo pripomočka ali za preprečevanje poškodbe pripomočka, do katere bi lahko prišlo zaradi uporabe, kar vključuje nepravilno uporabo, imajo naslednji naslov:

PREVIDNOSTNI UKREP

Jo pregledate glede poškodbe, npr. razpok. Ne uporabite je, če so poškodovane.

V sprožilno napravo Accu-Chek Softclix vstavite samo lancete Accu-Chek Softclix. Druge lancete lahko povzročijo nepravilno delovanje sprožilne naprave ali jo trajno poškodujejo.

Prilava
► Pred odvzemanj krvi si roke umijte s toplo vodo in milom (glejte 1). Roke dobro osušite. To pripomore k zmanjšanju tveganja za okužbo v vodnega mesta in obnem spodbudi prekrvitev.

Vstavljanje lancete
Pred odvzemanj krvi je treba v sprožilno napravo vstaviti lanceto.

OPOZORILO
Nevarnost okužbe
Lancete brez zaščitne kapice niso več sterilne. Če na lanceti ni zaščitne kapice, je ne uporabite.

► S sprožilno napravo snemite kapico (glejte 2).
► V ležišče lancete vstavite novo lanceto, in to kar se da globoko (glejte 3).

Lancete se mora pri tem slšno zaskočiti.
► Zavrtite zaščitno kapico in jo snemite z lancete (glejte 4).

► Ponovno nastavite kapico.
Pri tem morata biti pozicijska zareza na kapici in pozicijska črta na sprožilni napravi poravnani (glejte 5). Kapica se mora pri tem slšno zaskočiti.

Nastavljanje globine vboda
Glavo lahko nastavite na eno od 11 možnih nastavljen (od 0,5 do 5,5), tako da globino vboda prilagodite glede na strukturo svoje kože. Nastavljen globine vboda se vidi v okencu. Višja je številka, globlja je nastavljen globine vboda.

Če sprožilno napravo uporabljate prvič, priporočamo najprej nastavitev globine vboda, na primer 2.

OPOZORILO
Nevarnost poškodbe
Če je globina vboda pregloboka, lahko vboj poškoduje otroka.

Pred prvo uporabo sprožilne naprave na otrocih se posvetujte z vašim zdravstvenim osebjem. Začnite z najmanjšo globino vboda.

► Zavrtite kapico, da oznaka kaže željeno globino vboda (glejte 6).

Prilava sprožilne naprave
Pred odvzemanj vzorca krvi morate pripraviti oziroma napeti sprožilno napravo. To storite tik pred odvzemanj.

► Gumb za napenjanje potisnite kar se da navzdol (glejte 7). Pazite, da ne pritisnete tudi sprožilnega gumba.

Ko je sprožilna naprava pripravljena za uporabo, je na sredi sprožilnega gumba rumena pika (glejte 8).

Odvzem kapilčne krvi

OPOZORILO
Nevarnost okužbe
Lanceta je bila za odvzem krvi uporabljena večkrat. Da preprečite prenos okužb, vsako lanceto za odvzem krvi uporabite le enkrat.

Nevarnost okužbe
Čeprav redko, se lahko zgodi, da se lanceta ne vrne v sprožilno napravo, potem ko pridobite kapilčno kri.

Da preprečite prenos okužb, preverite, da po odvzemu krvi lanceta ne štrli iz zaščitne kapice. Če se lanceta vidi, se ne dotikajte srednjega dela kapice. S sprožilno napravo previdno snemite kapico. Odstranite lanceto in jo odložite med odpadke. Če uporabljeno lanceto odvrzite tako, da preprečite poškodbo z iglo. Lanceto na primer odložite v poseben vsebnik za kanile.

PREVIDNOSTNI UKREP
Nevarnost okužbe
Mesto vboda ni bilo čisto.

Pred odvzemanj krvi očistite mesto vboda.

Nevarnost okužbe
Uporabite le lancete z neprečestim rokom uporabe. Rok uporabnosti je naštetjen ob simbolu za rok uporabnosti.

Na splošno se kri lahko odvzame iz katerega koli prsta. Prst pa je lahko neprimeren za odvzem, na primer prst z okužbo kože ali nohta. Priporočamo, da kapilarno kri odzimate iz stranskega dela prstne blazince, saj je ta predel najmanj občutljiv za bolečino. Za vsak odvzem krvi uporabite novo lanceto, saj je odvzem tako skoraj neboleč.

Sprožilno napravo uporabljajte le z nameščeno kapico. Če kapica ni nameščena, lanceta zbode pregloboko in povzroči nepotrebno nelagodje.

► Sprožilno napravo čvrsto pritisnite na izbrano mesto vboda (glejte 9).

► Pritisnite sprožilni gumb (glejte 10).

Lanceta se sproži in vbode v kožo.
► Da spodbudite obkroževanje kapilčne krvi, nežno masirajte prst v smeri proti prstni blazinci.

Količina krvi, ki se pojavi na mestu vboda, je odvisna od globine vboda in moči pritiska sprožilne naprave na prst.

Če ste sprožilno napravo pritisnili močneje. Če krvi še vedno ni dovolj, ponovite postopek z nastavljenjo večje globine vboda.

► Če pridobite preveč vzorca krvi, zmanjšajte globino vboda.

► Takoj po odvzemu krvi izmerite raven glukoze v krvi skladno z navodili za uporabo merilnika.

Priporočamo, da potem mesto vboda zaščitite, da ostane čisto.

Odstranitev že uporabljene lancete
► S sprožilno napravo snemite kapico (glejte 2).
► Izmetalnik potisnite naprej (glejte 11).
Uporabljena lanceta pade iz sprožilne naprave.

► Ponovno nastavite kapico.
► Rabljene lancete odložite med odpadke v skladu z ustreznimi lokalnimi predpisi.

PREVIDNOSTNI UKREP
Nevarnost okužbe
Čeprav redko, se lahko zgodi, da se lanceta ne vrne v sprožilno napravo, potem ko pridobite kapilčno kri.

Da preprečite prenos okužb, preverite, da po odvzemu krvi lanceta ne štrli iz zaščitne kapice. Če se lanceta vidi, se ne dotikajte srednjega dela kapice. S sprožilno napravo previdno snemite kapico. Odstranite lanceto in jo odložite med odpadke. Če uporabljeno lanceto odvrzite tako, da preprečite poškodbo z iglo. Lanceto na primer odložite v poseben vsebnik za odganjanje kanil.

Pogoji delovanja
Sprožilno napravo in druge pripomočke uporabljajte v naslednjih delovnih pogojih:

- v temperaturnem območju od +5 do +45 °C
- v območju relativne vlažnosti: od 5 do 90 %

Shranjevanje sprožilne naprave in lancet
Lanceti je potekel rok uporabnosti.

Uporabite le lancete z neprečestim rokom uporabnosti. Rok uporabnosti je naštetjen ob simbolu za rok uporabnosti.

Na splošno se kri lahko odvzame iz katerega koli prsta. Prst pa je lahko neprimeren za odvzem, na primer prst z okužbo kože ali nohta. Priporočamo, da kapilarno kri odzimate iz stranskega dela prstne blazince, saj je ta predel najmanj občutljiv za bolečino. Za vsak odvzem krvi uporabite novo lanceto, saj je odvzem tako skoraj neboleč.

Sprožilno napravo uporabljajte le z nameščeno kapico. Če kapica ni nameščena, lanceta zbode pregloboko in povzroči nepotrebno nelagodje.

► Sprožilno napravo čvrsto pritisnite na izbrano mesto vboda (glejte 9).

► Pritisnite sprožilni gumb (glejte 10).

Lanceta se sproži in vbode v kožo.
► Da spodbudite obkroževanje kapilčne krvi, nežno masirajte prst v smeri proti prstni blazinci.

Količina krvi, ki se pojavi na mestu vboda, je odvisna od globine vboda in moči pritiska sprožilne naprave na prst.

Če ste sprožilno napravo pritisnili močneje. Če krvi še vedno ni dovolj, ponovite postopek z nastavljenjo večje globine vboda.

► Če pridobite preveč vzorca krvi, zmanjšajte globino vboda.

► Takoj po odvzemu krvi izmerite raven glukoze v krvi skladno z navodili za uporabo merilnika.

► S sprožilno napravo snemite kapico (glejte 2).
► Odstranite že uporabljeno lanceto (glejte 11).

Čiščenje
► Z vodo rahlo navlažite krpo.
► Sprožilno napravo in kapico temeljito obrišite. Sprožilno napravo obrišite samo po zunanji strani (glejte 12). Kapico pa po zunanji in notranji površini (glejte 13).

► Sprožilno napravo in kapico obrišite še s suho krpo.

Razkuževanje
► Krpo dobro navlažite s 70-odstotnim izopropanolom.

► Sprožilno napravo in kapico temeljito bršite po 2 minuti vsako. Sprožilno napravo obrišite samo po zunanji strani, kapico pa po zunanji in notranji površini.

► Ponovno nastavite kapico.
► Sprožilno napravo v celoti zavijte v krpo.

► Sprožilno napravo pustite zavito 8 minut.

► Nato odvijte sprožilno napravo in počakajte, da se posuši na zraku.

Odlaganje sprožilne naprave med odpadke

PREVIDNOSTNI UKREP
Nevarnost okužbe
Sprožilna naprava je pršila v stik s krvjo, med odpadke pa je bila odložena neustrezno.

Da preprečite prenos okužb, uporabljeno sprožilno napravo zavrzite kot kužni material v skladu s predpisi, ki veljajo v državi, kjer živite.

Med odvzemanj kapilčne krvi lahko sprožilna naprava pride v stik s krvjo. Uporabljena sprožilna naprava je potencialni vir okužbe.

Neuporabljeno sprožilno napravo zavrzite med plastične odpadke.

Za informacije o pravilnem odlaganju se obrnite na zadnji lokalni organ.

Druga vbojna mesta za odvzem krvi
Kapilarno kri za merjenje ravni glukoze v krvi lahko odzimate ne le iz prstne blazince, ampak tudi drugje (iz dlan, podlakti, nadlakti, stegen ali mečl). To imenujemo merjenje iz drugih vbojnih mest (angl. *Alternative Site Testing*, skrajšano: AST). Da bi lahko odzveli kapilarno kri iz drugih vbojnih mest, morate običajno kapico zamenjati s posebno, AST-kapico Accu-Chek Softclix.

Informacije za naročanje
Če želite naročiti sprožilno napravo Accu-Chek Softclix, lanceto Accu-Chek Softclix ali AST-kapico Accu-Chek Softclix, se obrnite na Center za pomoč uporabnikom in servis (glejte razdelek Center za pomoč uporabnikom in servis).

Poročanje o resnih zapletih

Za bolnika/uporabnika/trejo stranko v Evropski uniji in v državah z enako zakonsko ureditvijo; Če med uporabo tega pripomočka ali kat koli posledica njegove uporabe nastane resen zaplet, poročajte o njem proizvajalcu in ustreznemu nacionalnemu organu.

Zadnja sprememba
2021-03

Center za pomoč uporabnikom in servis
Slovenija
Center za pomoč uporabnikom in servis Accu-Chek
Brezplačen telefon: 080 12 32
www.accu-check.si

	Upoštevajte navodila za uporabo ali elektronska navodila za uporabo
	Previdno, upoštevajte varnostna opozorila in priložena navodila za uporabo
	Uporabno do
	Sterilizirano z izžarevanjem
	Samo za enkratno uporabo
	En bolnik – večkratna uporaba
	Medicinski pripomoček
	Proizvajalec
	Edinstveni identifikator pripomočka
	Kataloška številka
	Številka serije
	Skladno z določbami veljavne zakonodaje EU

CE 0123

ACCU-CHEK in SOFTCLIX sta blagovni znamki družbe Roche.
© 2021 Roche Diabetes Care
Roche Diabetes Care GmbH
Sandhofer Strasse 116
68305 Mannheim, Germany
www.accu-check.com

